

WARUNKI TECHNICZNE

76300000 – Usługi wiertnicze OPIS PRZEDMIOTU ZAMÓWIENIA

1. Nazwa przedmiotu zamówienia:

„Wykonanie otworu produkcyjnego Bańska PGP-7”

2. Szczegółowy opis:

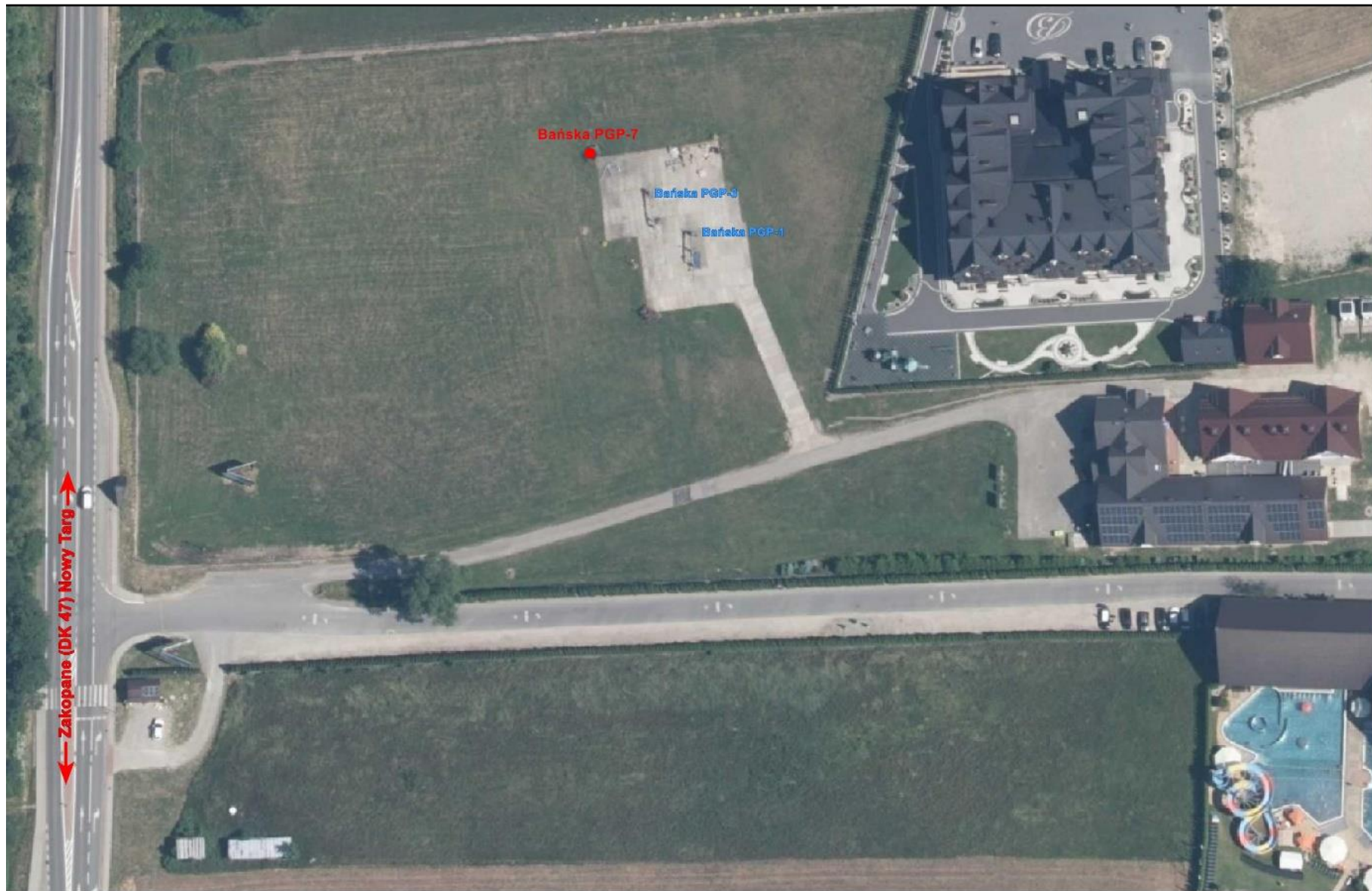
Przedmiotem zamówienia jest wykonanie wiercenia otworu kierunkowego, produkcyjnego Bańska PGP-7 zgodnie z Projektem robót geologicznych na wykonanie otworu produkcyjnego Bańska PGP-7 w celu ujęcia wód termalnych z utworów mezozoicznych podłoża niecki podhalańskiej w obszarze górniczym „Podhale 2”, stanowiącym załącznik nr 1 do SWZ.

Lokalizacja miejsca realizacji przedmiotu zamówienia:

Miejsce wiercenia otworu Bańska PGP-7 znajduje się w miejscowości Bańska Niżna w gminie Szaflary, powiat nowotarski, województwo małopolskie, kraj Polska



Szaflary - System Informacji Przestrzennej
skala 1 : 1000



Rysunek 1. Lokalizacja miejsca planowanego wiercenia otworu Bańska PGP-7

Dojazd do miejsca wiercenia bezpośrednio z drogi nr 47 relacji Nowy Targ – Zakopane, zjazd na teren Ciepłowni Geotermalnej Bańska
Teren, na którym ma być przeprowadzone wiercenie stanowi własność Zamawiającego.

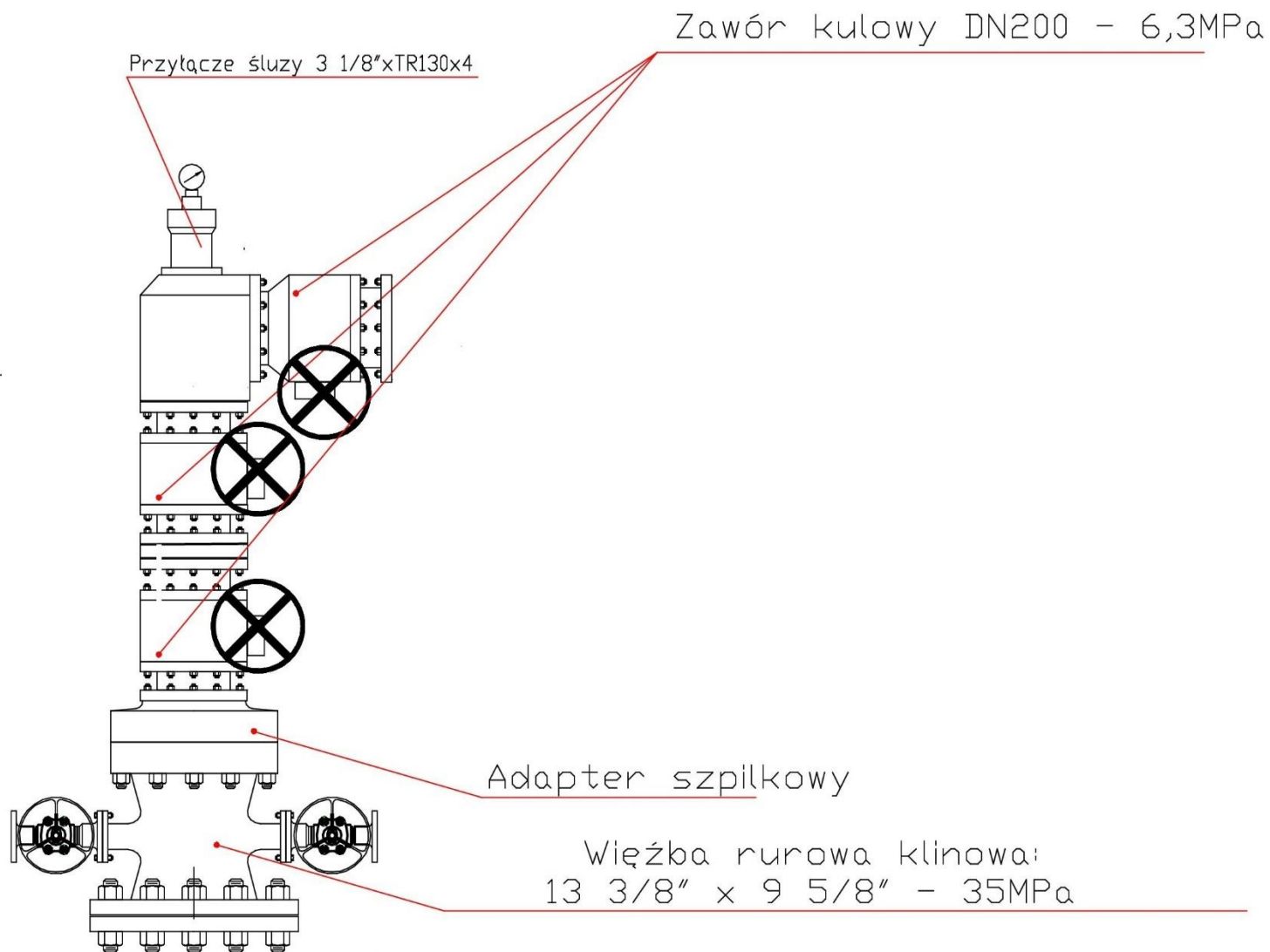
Celem projektowanych robót jest wykonanie otworu produkcyjnego Bańska PGP-7 na obszarze górniczym „Podhale 2” w celu ujęcia wód termalnych w podłożu mezozoicznym niecki podhalańskiej i ustalenie zasobów eksploatacyjnych ww. ujęcia wód termalnych.

Projekt przewiduje odwiercenie otworu kierunkowego typu „J”, którego wlot zostanie zlokalizowany w odległości ok. 15 m w kierunku północno-zachodnim od otworu Bańska PGP-3 oraz w odległości ok. 25 m w kierunku północno-zachodnim od otworu Bańska PGP-1

Otwór Bańska PGP-7 odwiercony zostanie w azymucie 283,2°, do głębokości 4052,00 m p.p.t. (MD - głębokość pomiarowa mierzona po długości otworu - ang. measured depth) i 3680,00 m p.p.t. (TVD - rzeczywista głębokość pionowa - ang. true vertical depth) ($\pm 10\%$).

Jako uzbrojenie napowierzchniowe odwiertu Bańska PGP-7 przewiduje się głowicę geotermalną w wykonaniu kwasoodpornym DN200 PN63 (AISI316 lub 316L) Głowicę dostarcza i montuje Wykonawca wiercenia. Wykonawca dostarcza pełną dokumentację techniczną głowicy.

Schemat projektowanego zagłowiczenia odwiertu Bańska PGP-7



1) Wykonawca przed przystąpieniem do prac opisanych w pp. 1.1, opracuje plan ruchu zgodnie z Rozporządzenia Ministra Środowiska z dnia 11.22.2017 r. w sprawie planów ruchu zakładów górniczych.

- 2) Wykonawca dokona wszelkich niezbędnych uzgodnień formalno-prawnych.
 3) Wykonawca zapewni utylizację odpadów popłuczkowych i innych powstałych w trakcie wiercenia.
 Wszelkie prace związane z realizacją przedmiotu zamówienia mają być wykonane zgodnie z obowiązującym prawem polskim.

3. Badania i pomiary planowane do wykonania w otworze Bańska PGP-7.

Badania przewidziane do realizacji w otworze Bańska PGP-7 opisano w Projekcie robót geologicznych na wykonanie otworu produkcyjnego Bańska PGP-7 w celu ujęcia wód termalnych z utworów mezozoicznych podłoża niecki podhalańskiej w obszarze górniczym „Podhale 2” stanowiącym załącznik nr 1 do SWZ.

4. Konstrukcja odwiertu i sposób wiercenia

Konstrukcję odwiertu i sposób wiercenia opisano w Projekcie robót geologicznych na wykonanie otworu produkcyjnego Bańska PGP-7 w celu ujęcia wód termalnych z utworów mezozoicznych podłoża niecki podhalańskiej w obszarze górniczym „Podhale 2” stanowiącym załącznik nr 1 do SWZ.

Projektowana konstrukcja otworu Bańska PGP-7

Kolumna rur okładzinowych Min. wymagania jakości stali	Interwał zarurowania od – do [m MD]	Cementacja
Wstępna - 18 5/8" (473,1 mm) K-55	0 – 50	Do wierzchu
Prowadnikowa - 13 3/8" (339,7 mm) N-80	0 – 750	Do wierzchu
Techniczna - 9 5/8" (244,5 mm) L-80	0 – 3058 Wiercenie do spągu fliszu podhalańskiego	Do wierzchu
Kolumna filtrowa – 6 5/8" (168,3 mm) lub 7" (177,8 mm) na wieszaku w rurach 9 5/8" i uszczelniona pakerem AISI-316L	3039-4036 (ostateczna długość i interwał zapuszczenia kolumny zależne będą od warunków geologicznych)	Kolumna rur filtrowych rura stalowa nierdzewna typ stali 316L, część czynna sznicowana (perforowana) otwory 12- 16 mm, perforacja min. 15%, zawieszona poprzez łącznik dielektryczny (należy założyć 5% zapasu rur filtrowych)

ZATWIERDZAM:

Data: Zakopane, 21 grudnia 2023 r.

Kierownik

Zamawiającego: